



La Résidence Sociale  
En chemin vers l'autonomie

---

# RAPPORT MORAL ET FINANCIER ◆ 2014 ◆

---

Assemblée Générale Ordinaire

JEUDI 25 JUIN 2015



---

## ◆ RAPPORT MORAL 2014 ◆

---

### 2014, une année d'évolution

LA GOUVERNANCE ◆ P.3

---

LA VIE ASSOCIATIVE ◆ P.4

---

MOT DU PRÉSIDENT ◆ P.8

---

PÔLE 93 ◆ P.9

---

PÔLE 49 ◆ P.14

---

EMP LEVALLOIS ◆ P.19

---

BILAN FINANCIER ◆ P.21

---

2014, une année phare pour l'Association, portée par la **célébration de son Centenaire**. Membres, usagers, professionnels, partenaires ont pu s'approprier la dimension associative à travers une journée marquée par des temps très forts en émotion et en convivialité. Laetitia Payet, judoka engagée dans la solidarité nous a fait l'honneur d'accepter d'être la Marraine de l'Association, lors de cette manifestation.

Evolution, formation, évaluation, coopération, innovation. Tels furent les maîtres mots qui ont permis de faire évoluer les axes stratégiques de notre Association en 2014 et les projets de développement et de diversification, de nouer des partenariats avec des entreprises mécènes, et aussi de bénéficier de mécénat de compétences.

2014 est aussi l'aboutissement d'un travail de longue haleine avec la reconstruction de la plateforme médico-sociale de Bauné et son inauguration a été un magnifique moment festif partagé (usagers, professionnels, administrateurs, élus, partenaires).

L'intégration des établissements de l'APEI de Rueil Nanterre, décidée par les deux Associations, est venue clôturer en beauté cette année riche et pleine de promesses pour l'avenir.



## LA GOUVERNANCE



L'Assemblée Générale statutaire s'est tenue le 26 juin 2014. Trois mandats d'administrateurs ont été renouvelés à l'unanimité : Christine MAME, Muriel KIMMERLIN et Thibault LAMBERT. Le quatrième mandat arrivant à terme concernait Gérard DELACROIX qui n'a pas souhaité le renouveler.

Une Assemblée Générale Extraordinaire a été convoquée le 2 décembre afin de délibérer sur le transfert des établissements de l'APEI Rueil-Nanterre à LA RESIDENCE SOCIALE et d'adopter les statuts et le règlement intérieur de l'Association.

Le Conseil d'Administration a tenu huit réunions et son Bureau s'est réuni huit fois sur les thématiques de la vie associative et plus particulièrement sur l'organisation du Centenaire, la gestion des établissements, et les délibérations administratives et financières.

# LA VIE ASSOCIATIVE



23 JANVIER 2014

## ◆ Les vœux de l'association ◆

Membres de l'association, salariés et partenaires se sont réunis au siège de La Résidence Sociale, pour la traditionnelle cérémonie des vœux.

Ce fut l'occasion de se remémorer les moments forts de l'année écoulée et d'évoquer l'avenir de l'Association et de ses établissements, de rappeler la nouvelle dynamique territoriale mise en place depuis octobre 2013 permettant une ouverture sur l'environnement comme une des conditions primordiales pour l'innovation dans le domaine médico-social.



23 MAI 2014

## ◆ Inauguration de la plateforme médico-sociale de Bauné ◆

Dès 2010, La Résidence Sociale a engagé la reconversion du site de Bauné afin de s'adapter à l'évolution des politiques publiques et aux exigences réglementaires en termes de sécurité et d'accessibilité.

Rester et se reconstruire sur la propriété de Briançon est un choix stratégique de l'Association motivé d'une part, par son attachement et sa présence sur le site depuis plus de soixante-dix ans, avec toutes les évolutions successives ; et d'autre part, par la conviction de plus-values et des synergies à développer, avec l'engagement d'offrir aux enfants et aux jeunes adultes un lieu d'accueil et de prise en charge de qualité.

Cette inauguration marquant l'aboutissement de toute une démarche de réflexion et d'évolution, a été un temps particulièrement fort et convivial pour tous avec un investissement important des équipes et une participation dynamique des enfants.

La visite des locaux et des activités a été l'occasion d'expliquer le projet et les problématiques rencontrées et a suscité un vif intérêt de la part des politiques.

Compte tenu de la contribution à la mise en œuvre du projet régional de Santé avec la restructuration importante des structures, l'ARS a invité l'Association à s'engager avec elle dans une négociation d'un Contrat Pluriannuel d'Objectifs et de Moyens (CPOM).

L'enjeu est d'aboutir à un document contractuel définissant les engagements techniques et financiers sur trois grands objectifs : l'amélioration de la qualité du service rendu, l'adaptation des établissements afin de fluidifier et d'optimiser les parcours des personnes accompagnées et le renforcement de l'efficience de gestion et de gouvernance.



# LA VIE ASSOCIATIVE



24 JUIN 2014

## ◆ Label IDEAS ◆

Pendant plus de deux années, l'Association a été accompagnée par des conseillers bénévoles d'IDEAS en vue d'optimiser ses modes de fonctionnement, sur la base des 120 indicateurs du « guide des bonnes pratiques », et de lui permettre d'être candidate au Label, ouvrant les portes du mécénat.

Décerné par un Comité indépendant, LA RESIDENCE SOCIALE a reçu en juin 2014 le label IDEAS qui « reconnaît la qualité de la gouvernance, de la gestion financière et du suivi de l'efficacité ».

Le label renseigne et sécurise le donateur par la mise en œuvre et le suivi des bonnes pratiques ; c'est un vecteur de confiance entre le monde associatif et les donateurs.

JUILLET 2014

## ◆ La Résidence sociale accueille deux volontaires en service civique ◆

Après avoir déposé auprès de l'Agence du Service Civique un dossier de demande d'agrément au titre de l'engagement de Service Civique, une décision d'agrément a été notifiée à l'Association par le Préfet de Région en juillet 2014. Deux volontaires ont alors été engagés sur des missions communication/promotion, l'un au Siège et l'autre sur le Pôle 49.

SEPTEMBRE 2014

## ◆ La campagne de dons ◆

Au 1er janvier 2014, les ressources perçues non utilisées s'élèvent à 9 732 €. Les dons reçus en 2014 représentent 37 336 €, soit un total de 47 068 €, qui ont été affectés pour partie aux travaux d'accessibilité des chambres du Château de Briançon, à l'organisation du Centenaire, et à un atelier au Logement Foyer. Le solde est reporté sur l'exercice suivant.

Cette campagne de dons a été l'occasion d'analyser et de réfléchir à une stratégie mécénat, qui s'annonce comme l'un des enjeux importants de La Résidence Sociale pour accompagner des projets innovants.



# LA VIE ASSOCIATIVE



17 OCTOBRE 2014

## ◆ Centenaire de l'Association ◆

Les manifestations du Centenaire de LA RESIDENCE SOCIALE ont proposé de relire son histoire et de mettre l'accent sur ses pratiques actuelles au regard de deux enjeux fondamentaux pour l'épanouissement de chacun : l'altérité et la coopération.

Elles se sont traduites dans un premier temps par l'organisation en juin d'une conférence à la fois brillante et passionnante de notre Administrateur, Jacques ELOY : « LA RESIDENCE SOCIALE de Levallois-Perret, toute une histoire ! ». Ce fut l'occasion de remettre en lumière l'action de nos fondatrices à Levallois, un des « hauts-lieux » emblématiques du champ social et particulièrement celle de Marie-Jeanne Bassot. Elle a développé, avec ses amis, les Maisons Sociales et reste, de par son rayonnement personnel et sa volonté d'action, la grande figure de LA RESIDENCE SOCIALE.

Elles se sont poursuivies par la journée du Centenaire « agir ensemble bien que différents » organisée le 17 octobre dans les salons Anatole France mis à disposition par la ville de Levallois Perret :

- ◆ Conférence-débat autour des thèmes de l'altérité et de la coopération par Reynald BRIZAIS, Maître de conférences en psychologie sociale à l'Université de Nantes
- ◆ Table ronde à partir de projets innovants, porteurs d'autonomie et de coopération (classe externalisée de l'IME de Bauné et Ferme des Possibles à Stains), animée par Philippe CAMBERLAIN, ancien Directeur Général du CESAP et les porteurs des projets.

Moment phare de la vie de notre Association, cette journée a rassemblé usagers, salariés, bénévoles et partenaires, et a permis de consolider le sentiment d'appartenance, d'appropriation d'enjeux communs, de raisons d'être ensemble.

Nous avons tous été émerveillés par la créativité des jeunes et des enfants de chaque établissement : musique, mosaïque, sérigraphie, masques, animations gourmandes, cocktail, ...

Lors du Centenaire la judokate Laetitia PAYET a fait ses premiers pas comme Marraine de l'Association ; Championne du monde par équipe et triple championne d'Europe, elle propose d'entraîner les jeunes de l'Association, lors de journées sportives. Nous renouons ainsi avec les traditions du judo.



DECEMBRE 2014

## ◆ Intégration des établissements de l'APEI Rueil-Nanterre ◆

Le rapprochement avec l'APEI Rueil-Nanterre s'est poursuivi tout au long de l'année 2014, à travers les travaux du Comité de Pilotage accompagné par le Cabinet Mercuri-Urval, diverses rencontres avec les adhérents et des salariés, les démarches auprès des financeurs, de la Municipalité, ou encore de l'OPH.

La proposition de transfert à LA RESIDENCE SOCIALE des trois établissements gérés par l'APEI - ESAT Atelier du Château (74 places et 19 salariés), Foyer et CITL l'Horizon (respectivement 30 et 15 places et 25 salariés au total) - a été adoptée par les Assemblées Générales du 15 novembre pour l'APEI et du 2 décembre pour LA RESIDENCE SOCIALE.

La demande de transfert d'autorisation de gestion des trois établissements a alors été effectuée auprès des autorités de tarification, à savoir l'Agence Régionale de Santé d'Ile-de-France et le Conseil Général des Hauts-de-Seine.



# LA VIE ASSOCIATIVE

## ET TOUTE L'ANNÉE...



### ◆ La Ferme des Possibles, une dynamique est en marche ◆

2014 c'est également l'année du lancement de la Ferme des Possibles, à Stains, projet né d'une coopération réussie entre l'Association NOVAEDIA et l'Esat Pleyel, étendue ensuite à l'ensemble des établissements du Pôle 93. Située sur un terrain d'un hectare, la Ferme des Possibles est appelée à devenir un pôle d'innovation, d'insertion et de coopération autour de l'agriculture urbaine en Seine Saint Denis, favorisant la mixité des publics et s'inscrivant dans le cadre du développement local durable.

Un comité de pilotage a été mis en place avec un Comité de Direction (Directeur NOVAEDIA, Directeur Pôle 93 et Directrice Générale de La Résidence Sociale) et un Comité Opérationnel (Directeurs adjoints Pleyel et Marville, Directeur NOVAEDIA, Chargée de communication de La Résidence Sociale et cheffe de projet NOVAEDIA).

2014 aura impulsé une dynamique, un rythme entre les structures pour apprendre à coopérer. A nous de la poursuivre !



### ◆ La coopération avec l'Agence du Don en Nature se poursuit ◆

Le partenariat avec l'Agence du Don en Nature (ADN) s'est intensifié au cours de l'année 2014 ; ADN est un réseau de 600 associations partenaires, 100 entreprises mécènes, 40 bénévoles et 7 salariés ; Pour son Président fondateur, il s'agit d'une « solution puissante et innovante » pour l'écoulement des invendus neufs non-alimentaires pour « moins de gaspillage et plus de partage ».

Les usagers des établissements ont pu ainsi bénéficier de différents produits : matériel de sport, jeux, jouets, livres, produits d'hygiène et de soins...

### ◆ Une année riche ◆

La logique gestionnaire s'impose certes, de plus en plus à notre Association, mais nous devons garder le cap sur notre projet politique en direction des personnes vulnérables.

Mettons toute notre énergie pour continuer à inspirer et expérimenter des formes innovantes d'accompagnement qui s'adaptent à l'évolution des besoins, pour que chacun puisse trouver sa place dans une société ajustée et bienveillante.

Pour cela, au-delà des financements publics qui doivent demeurer structurants, dans un contexte de contraintes financières croissantes, nous nous engageons dans le cadre du **Projet Associatif**, à faire évoluer notre modèle socio-économique et actionner divers leviers de croissance pour sécuriser l'avenir des projets et des activités : politique tarifaire adaptée et nécessaire, diversification des ressources.

Une stratégie de mécénat, confortée par le label IDEAS, reposant sur une communication pertinente et partagée, va être activée pour mobiliser des partenaires privés (entreprises, particuliers) avec la conviction que l'Intérêt Général est l'affaire de tous.

**Une évolution qui dessine un paysage en pleine transformation.**

Ghislaine TULPAIN, Directrice Générale de La Résidence Sociale



## ◆ LE MOT DU PRÉSIDENT ◆

« Vous venez de l'entendre l'année 2014 a été réellement formidable.

Je n'évoquerai que ce qui a été l'apothéose de l'année 2014 : la célébration du Centenaire de notre Association.

Celui-ci nous a permis de nous rassembler, et à chacun d'entre nous, de prendre conscience de l'unicité de notre Association.

Cet esprit du Centenaire, il nous appartient de le faire vivre et perdurer.

L'année précédente, notre Assemblée Générale avait décidé de l'ouverture de trois chantiers :

- le premier, celui de **la reconstitution de nos fonds propres**, élément indispensable au développement de notre association
- le second proposait de **réfléchir à la pyramide des âges** de nos membres, administrateurs et cadres dirigeants afin de préparer l'avenir,
- le troisième chantier, celui de la **communication**. Communication externe qui doit nous permettre à terme d'être une association connue et reconnue, de devenir un acteur incontournable du médico-social. Communication interne en renforçant le dialogue à tous les niveaux de l'association.

Sur ce dernier chantier, je remercie notre chargée de communication, Nicoleta Pitar, du travail accompli et engagé depuis notre dernière assemblée.

Le second chantier est le plus difficile car il est à la croisée des chemins du personnel et du collectif dans la relation que chacun peut entretenir avec son devenir et donc sa finitude. Il demande du temps, que seule la certitude de la pérennité peut donner, ce qui consciemment ou inconsciemment nous renvoie à la notion d'éternité.

C'est là que le premier chantier trouve toute son importance : celui de la reconstitution de nos fonds propres.

Comment faire demain pour être moins dépendant des

tutelles ? Notre Directrice Générale s'est attelée à cette tâche au travers sa volonté de mettre en place des partenariats et un mécénat pérenne. Je l'en remercie.

D'autres voies sont possibles, et je vous invite à être force de proposition, car demain sans moyen point d'avenir.

Ghislaine Tulpain a bien compris que le chemin du mécénat nécessite une réflexion sur nos valeurs afin de rendre lisible le message que nous portons.

A ce titre, permettez-moi de rappeler que l'action de notre fondatrice était basée sur trois principes :

- Le respect de la liberté d'autrui afin de ne pas créer de dépendance,
- Le principe de résidence qui signifiait vivre avec les personnes en difficulté,
- La construction de liens de solidarité entre les résidentes et les gens du quartier, c'est-à-dire créer de la fraternité qui seule rend possible les démarches éducatives.

Ces trois principes ne sont que la déclinaison des trois fondements de notre République : Liberté, Égalité, Fraternité. C'est là toute la richesse de notre association dont l'action s'inscrit parfaitement dans les valeurs de notre République.

Notre action est basée sur la conviction que l'autre, aussi différent qu'il soit, est un être humain libre comme chacun d'entre nous, il est notre égal, et nous lui devons un comportement fraternel.

Nous croyons à la nécessité de l'aide mutuelle entre les hommes.

Faisons nôtre cette devise :

**ALTER ALTERIUS AUXILIO VEGET**  
**L'aide de l'un fait croître l'autre** »

**François MEUNIER, Président de La Résidence Sociale**



# PÔLE TERRITORIAL 93

## ◆ ESAT Marville ◆



Position ON - Oeuvre exposée à l'Espace Le Soixante l'ADADA - Saint-Denis

◆ **LA RÉORGANISATION ASSOCIATIVE PAR PÔLES TERRITORIAUX** dont le pôle territorial de Seine-Saint-Denis qui compte désormais quatre établissements : l'ESAT Marville ; l'EMPRO ; l'ESAT Pleyel et l'IME Chaptal. Ces quatre établissements disposent d'une même direction et dans chacun des établissements ont été nommés des directeurs adjoints. L'ESAT Marville compte également un adjoint technique pour tout ce qui concerne le fonctionnement des ateliers. Ces modifications sont intervenues dans le cadre d'un redéploiement budgétaire sans augmentation de moyens.

Cette nouvelle organisation permettra la mise en place d'actions concertées, de moyens partagés dans le strict respect des moyens alloués à ces établissements.

### ◆ L'ÉVALUATION EXTERNE

qui s'est déroulée en fin d'année 2013 a donné lieu à un rapport positif qui souligne la qualité de la prise en charge des usagers tout en formulant des préconisations et notamment pour ce qui concerne une plus grande régularité dans la réalisation et la mise à jour des projets personnalisés des usagers. Ce point avait déjà été signalé lors de l'évaluation interne et intégré dans le plan d'amélioration continue tout en précisant que le seul moyen pour réduire l'intervalle entre chaque projet personnalisé réside dans la création et le financement d'un poste supplémentaire d'éducateur.

### ◆ L'EFFORT DE RÉORIENTATION DE NOS ACTIVITÉS INTRA-MUROS VERS DES ACTIVITÉS DE PRESTATIONS DE SERVICES EXTÉRIEURES

a été maintenu en 2014. Comme nous le précisons au moment où nous avons dû faire ce choix, il s'agissait d'apporter une solution alternative à la baisse régulière de notre chiffre d'affaires dans nos activités de sous-traitance (façonnage d'imprimerie et conditionnement). Cette tendance s'est stabilisée en 2014 tout en confirmant le peu de rentabilité de nos activités de sous-traitance. En 2013, nous avons initié un nouvel atelier dit « **Atelier d'art créatif** ».

En 2014, cet atelier a été installé en tant qu'atelier à part entière avec l'objectif de proposer à la vente à une gamme de produits décoratifs. Nos premières réalisations ont donné lieu à diverses expositions ventes qui ont fait l'objet d'articles de presse. Les usagers initialement orientés vers cette nouvelle activité étaient en échec dans nos activités de sous-traitance; ils se sont révélés très talentueux dans ce nouvel atelier.

C'est une formidable réussite que de constater l'épanouissement de ces personnes qui n'étaient plus en capacité de produire.

Notre prochain objectif sera de rentabiliser à minima cet atelier qui aujourd'hui est économiquement porté par les autres activités de l'ESAT.



Atelier créatif - ESAT Marville



*Présentation de l'ESAT Marville lors du Centenaire de l'Association*

---

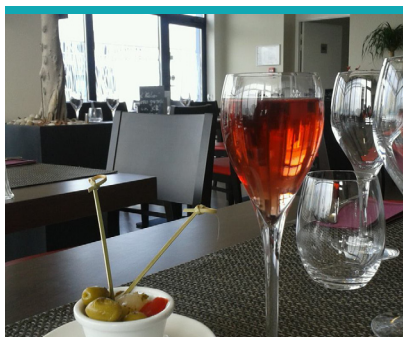
## ◆ CRÉATION D'UNE NOUVELLE ÉQUIPE DE PRESTATION DE SERVICES EN LOCATION ET ENTRETIEN DE PLANTES VERTES,

toujours dans le cadre de la réorientation de nos activités. Nous avons également initié, depuis 2013, un projet de partenariats locaux autour de l'exploitation d'un terrain qui a été mis à notre disposition par la ville de Stains. Ce terrain sera destiné à la culture maraîchère et deviendra à la fois un site de production et de vente de légumes cultivés de façon biologique et un lieu d'animation, d'initiation et de sensibilisation à ce mode de culture. L'association d'insertion sociale NOVAEDIA et la ville de Stains souhaitent être pleinement associées à ce projet dit « La ferme des possibles ».

Nous associerons nous-même les établissements d'enfants de notre association (EMPro et IME Chaptal) et du département : IME Noisy-le-sec ; IME d'Aulnay-Sous-Bois ; EMPro de Bobigny, IME Adam Shelton de Saint-Denis.... Ce terrain donnera lieu à un aménagement spécifique et à la construction de deux bâtiments dont l'un sera destiné à la gestion technique du terrain et l'autre recevra toute la partie animation et vente de produits bio qui seront, à la fois, ceux qui sont cultivés sur le site comme ceux qui nous seront confiés par des producteurs régionaux. Nous serons amenés à créer une structure spécifique pour gérer ce projet et il est fortement probable, aujourd'hui, que cette structure soit une coopérative. Le restaurant l'Atelier sera un destinataire privilégié des productions de ce site !

# PÔLE TERRITORIAL 93

## ◆ ESAT Pleyel ◆



*Restaurant l'Atelier - un exemple de mutualisation au sein du Pôle 93*

### ◆ L'ÉVALUATION EXTERNE :

L'évaluation externe a été un moment fort de l'année 2014. Elle a mobilisé l'ensemble des salariés qui ont beaucoup apprécié la démarche des évaluateurs qui ont rencontré les professionnels sur leur lieu de travail et les usagers, et ont interrogé les familles et les partenaires de l'ESAT Pleyel.

Le rapport d'évaluation souligne la qualité d'écoute et de prise en charge des usagers qui mériterait d'être plus développée dans le projet d'établissement. Dans ce même rapport, il est constaté que l'intervalle entre les projets individuels des usagers est trop éloigné. Ce même constat a été fait à l'ESAT Marville ce qui interroge les moyens humains alloués à cette fonction à l'ESAT soit un éducateur pour 65 usagers. Cette fonction d'accompagnement est déployée sur l'ensemble de nos activités de travail mais l'éducateur reste le seul mobilisé sur la mise en œuvre des projets individuels ce qui ne permet pas de réaliser ces projets à intervalles plus rapprochés.

### ◆ PARTENARIAT NOVAEDIA

Le partenariat engagé en 2013 avec l'association d'insertion « NOVAEDIA » qui prend en charge désormais la prestation petit-déjeuner et cocktail-buffet que nous avons nous-même beaucoup de difficultés à assurer, nous a permis une grande ouverture sur l'ensemble du réseau de l'économie sociale et solidaire et celui des communes du nord de la Seine-Saint-Denis regroupées au sein de la Communauté de Communes « Plaine Commune ». Ce partenariat nous ouvre de nouvelles perspectives de développement et d'intégration et notamment à travers le projet de culture maraîchère dit « La Ferme des Possibles », que nous conduisons ensemble, sur un terrain mis à notre disposition par la ville de Stains via un bail emphytéotique. L'aménagement de ce terrain est engagé depuis quelques mois et devrait se poursuivre par la construction du premier bâtiment dit technique qui permettra de recevoir les espaces destinés aux acteurs de cette mise en culture et au stockage du matériel et des productions du site (fruits et légumes).

Ce terrain deviendra un lieu d'animation et de vente de produits bio tout aussi bien cultivés sur le site que dans la région. Il sera également un lieu de sensibilisation et de promotion de la culture biologique, ouvert sur la ville aux écoles et associations. Les enfants et adolescents des établissements spécialisés du nord département sont également associés à ce projet : l'IME de Noisy-Le-Sec ; l'IME d'Aulnay-sous-Bois ; l'EMPro de Bobigny ; l'IME Adam Shelton de Saint-Denis et bien sûr les deux établissements de notre Association : l'EMPro et l'IME Chaptal.

Le restaurant l'Atelier sera le destinataire privilégié des productions de ce site et ses nombreux clients en seront les premiers bénéficiaires. La fréquentation de ce restaurant ne cesse d'augmenter; c'est un formidable lieu de valorisation de notre action locale. L'ensemble de nos projets et activités ont fait l'objet d'une remise d'un trophée par l'association « Plaine Commune Promotion » qui réunit les Entreprises de l'ensemble des Communes de la Communauté de Communes « Plaine Commune ».



*Le terrain de La Ferme des Possibles - nouveau projet de coopération du Pôle 93*





# PÔLE TERRITORIAL 93

## ◆ EMPro ◆



*Journée maquillage et bien-être à l'EMPRO avec l'Agence du Don en Nature et Galeries Lafayette*



*Atelier cuisine*

Suite à la mutualisation des locaux et de certains ateliers professionnels avec l'ESAT Marville et l'ESAT Pleyel en septembre 2012, nous pouvons dire que la restructuration en pôle territorial en 2013 a concouru à une meilleure adaptation et compréhension des attentes et besoins de chaque structure.

Cependant, il est à noter que ce changement des pratiques (mutualisation et pôle territorial) est encore, en 2014, difficile à appréhender pour l'équipe.

### Les objectifs 2013 ont été abordés :

- ◆ Création d'un comité de pilotage pour un travail autour de la réécriture du projet d'établissement (mis en suspens aux vacances d'été pour cause d'évaluation externe)
- ◆ Création des grilles d'évaluation des compétences pour plusieurs ateliers techniques. Ce travail se poursuit sur 2014.

La rentrée de septembre a été difficile au niveau de l'encadrement puisque l'équipe s'est retrouvée en effectif réduit :

- ◆ Un professionnel de la restauration a été embauché pour encadrer l'atelier cuisine (salarié non diplômé en reconversion professionnelle, qui découvre le médico-social)
- ◆ Un éducateur spécialisé a quitté l'établissement pour un poste de chef de service et a été remplacé en octobre par une monitrice éducatrice
- ◆ Une enseignante a démissionné durant l'été et l'éducation nationale n'a proposé personne en remplacement. Une personne a pris le poste en octobre (non diplômée et découvrant également le secteur médico-social)
- ◆ Une enseignante en arrêt maladie longue durée n'a été remplacée qu'à partir de décembre, par une personne non diplômée mais ayant une connaissance du handicap.

En novembre 2014, nous avons effectué l'évaluation externe de l'établissement, ce qui a été l'occasion pour chacun de se réinterroger sur les pratiques et le fonctionnement. Les préconisations faites nous ont conforté dans la dynamique déjà mise en place.

Des objectifs de travail sont dégagés pour 2015 : **réécriture du projet d'établissement, mise en place d'un projet individualisé contractualisé.**

# PÔLE TERRITORIAL 93

## ◆ IME Chaptal ◆



«Sensations»



Atelier musique

### ◆ L'ÉVALUATION INTERNE :

Dès Janvier 2014, afin de conduire notre démarche d'évaluation et d'amélioration continue de la qualité des prises en charge avec le maximum d'efficacité, nous avons défini les rôles et les fonctions de chacun dans un Comité de Pilotage, encadré par un cadre technique.

Chaque personne présente représentait un pôle de l'IME, ces personnes ont été mobilisées pour procéder à la planification de l'évaluation interne, pour valider un référentiel et engager dans le même temps un processus d'amélioration continue de la qualité de l'offre de service de l'Etablissement.

L'évaluation interne s'est terminée en décembre 2014. Le cadre technique et les membres du comité de pilotage ont fait un retour à toute l'équipe lors de la réunion institutionnelle du 7 février 2015 : les fiches actions sont en cours d'élaboration et les fiches de postes doivent être finalisées par la Direction.

### ◆ CHANGEMENT DU PRESTATAIRE DE RESTAURATION :

Fin 2013, nous avons mis un terme au contrat qui nous liait à la Sté Val d'Oise Services (traiteur).

Depuis janvier 2014, les repas de l'IME sont livrés par la Sté Armor Services.

### ◆ CHANGEMENT DU PRESTATAIRE DE TRANSPORTS :

En juillet 2014, nous avons informé la Société Tym's et la société TP Eco que nous ne souhaitons pas maintenir, pour des raisons budgétaires et d'insatisfactions, leurs prestations et renouveler leurs contrats.

Depuis Septembre 2014, les transports sont assurés par la Société LDR qui, comme nous le souhaitons et pour un budget moins important, a mis à notre disposition 6 véhicules, avec 1 accompagnateur par véhicule. Il a été convenu de faire un point mensuel avec cette société qui nous donne, pour l'instant, entière satisfaction.

### ◆ TRAVAUX À L'IME :

Compte tenu de l'état de dégradation de l'IME, il était urgent et nécessaire de réaliser un minimum de travaux pour le confort et la sécurité des enfants :

- ◆ 1 salle « type » Snoezelen, à moindre coût, est opérationnelle depuis la rentrée de Septembre.
- ◆ 3 salles d'activités ont été rénovées pendant les vacances d'été.
- ◆ Les différentes sollicitations auprès de notre bailleur, à savoir la mairie, semblent avoir été entendues. Des travaux de réfections ont été entrepris : les gouttières, la cour de récréation, le revêtement de sol d'un grand couloir... D'autres travaux de rénovation sont programmés pour 2015.

### ◆ LE CENTENAIRE DE L'ASSOCIATION :

La Résidence Sociale a fêté ses 100 ans d'existence, les enfants et les adultes des établissements accompagnés par des professionnels, ont préparé un programme favorisant des moments d'échange, de partage et de savoir-vivre ensemble.

6 enfants du groupe de percussion, encadré par l'intervenant musicien depuis plusieurs années à l'IME et 2 professeurs des écoles ont proposé un petit concert avec des rythmes africains.

Jean-Paul GALEYRAND, Directeur du Pôle 93

# PÔLE TERRITORIAL 49

## ◆ La plateforme médico-sociale ◆



Spectacle - Inauguration du nouveau bâtiment du Pôle 49

Activité équestre à l'IME

### L'I.M.E./Dispositif Jeunes Adultes

*L'année 2014 a permis de concrétiser tout le travail de développement et d'évolution pensé depuis 4 ans. En effet, durant une année complète, nous avons expérimenté la nouvelle forme d'organisation et de prise en charge sur laquelle nous nous étions engagés en 2010.*

#### ◆ L'INAUGURATION DE LA PLATEFORME MÉDICO-SOCIALE

a été un moment fort de l'année 2014. Elle s'est déroulée le vendredi 23 mai. 150 personnes étaient présentes pour visiter l'établissement. Elle a permis de faire découvrir les lieux aux politiques, partenaires, familles autour d'un moment convivial et chaleureux où la musique et les chants ont impulsé le rythme de cette journée. Elle a permis de faire symboliquement le passage vers d'autres modes de réponses plus adaptées aux besoins et attentes des usagers.

#### ◆ EXTERNAT ET DISPOSITIF JEUNES ADULTES

L'externat s'est ouvert à la notion de parcours en créant une dynamique entre la classe « externalisée » et les enfants accueillis à l'I.M.E., qu'ils soient atteints de troubles autistiques ou non. L'accueil en internat a pris sa pleine mesure en intégrant 15 jeunes accompagnés par les établissements de jour de la région angevine. Des outils spécifiques autour de la gestion quotidienne ont été mis en place dans toutes les unités de vie. Ils permettent aux usagers de mieux se représenter les espaces, le temps et d'utiliser des modes adaptés de communication. Sur le Dispositif Jeunes Adultes, notre taux d'occupation est arrivé progressivement à l'équilibre et en fin d'année, nous avons commencé la formation de professionnels sur l'analyse fonctionnelle.

#### ◆ DE NOUVEAUX AMÉNAGEMENTS INTÉRIEURS ET EXTÉRIEURS POUR FAVORISER LE BIEN-ÊTRE DES USAGERS

Au niveau architectural, nous avons surtout amélioré les extérieurs avec des revêtements végétalisés pour agrémenter les unités de vie. Les activités autour de la nature ont repris pour créer des jardins suspendus adaptés au rythme de la population. Un groupe de vie a commencé la plantation d'arbres fruitiers et l'installation de bancs naturels. De nouveaux enclos pour les poneys et les chevaux ont été créés. Ils permettent à des personnes à mobilité réduite de pouvoir avoir un lien autonome avec l'animal. Un certain nombre d'aménagements intérieurs ont été réalisés afin d'améliorer le fonctionnement du quotidien.





Visite des locaux lors de l'inauguration

---

## SESSAD

---

### ◆ ÉVALUATION EXTERNE

L'évaluation externe et le diagnostic partagé avec l'Agence Régionale de Santé réalisés en 2014 ont permis, dans le cadre du C.P.O.M., d'obtenir les moyens supplémentaires qui nous sont vraiment nécessaires et de se projeter sur l'année 2015 et les années futures.

Nous prenons mieux conscience des axes d'amélioration à développer, les professionnels s'investissent complètement dans une dynamique du projet, très positive pour la prise en charge des usagers. L'analyse de la pratique et les formations envisagées au cours de cette nouvelle année vont encore favoriser les synergies en interne et en externe.

Cette expérience nouvelle interpelle aussi nos partenaires, ils viennent co-construire avec nous d'autres projets. Un projet d'ouverture d'une classe en collège commune à deux Associations pourrait permettre de mutualiser les moyens et de développer le partenariat.

**L'ouverture du Dispositif Jeunes Adultes/M.A.S. vers les autres établissements adultes est une dynamique forte que nous commençons à développer.**

## LE SESSAD

*L'année 2014 a conforté la place du SESSAD sur le territoire. La question d'être « lieu ressource » s'est posée dans le cadre de la signature du C.P.O.M mais les professionnels ne sont pas encore prêts à articuler une dynamique d'accompagnement individuel avec celle d'une sensibilisation plus collective au plus proche du domicile de chaque usager. Une des conséquences a été l'augmentation très sensible des frais de transport de taxis. En 2015, nous allons travailler de façon plus précise sur ce point.*

Le SESSAD de Briançon a vu son activité en 2014 légèrement supérieure aux prévisions envisagées, dans la continuité de l'année précédente. Toutefois une tendance apparaît : à savoir, l'augmentation des interventions des professionnels au SESSAD plutôt qu'à l'extérieur. Cet indicateur précis constituera le principal point sur lequel nous travaillerons durant l'année à venir.

### Deux autres faits majeurs ont ponctué cette année :

- ◆ La participation pleine et entière du SESSAD à l'inauguration de ses nouveaux locaux, dont le siège de ce service.
- ◆ L'autre fait marquant fût le départ de M. Guy RIVRON, chef de ce service. A l'initiative de la création de ce service en 1995, nous le remercions vivement du travail entrepris.

Mme Emilie DUBOIS THALER a pris le relais depuis le 1<sup>er</sup> novembre 2014. Elle a réalisé un état des lieux porteur d'une nouvelle dynamique de ce service sur son territoire d'intervention. Elle commence à impulser les nouvelles orientations et le SESSAD pourra ainsi revisiter son projet en 2015 en cohérence avec les objectifs du C.P.O.M. et la politique régionale de santé.

La réflexion engagée par les professionnels lors de la formation « la relation avec les familles », le partenariat existant sur le territoire d'implantation du SESSAD et le groupe d'analyse de la pratique en élaboration aujourd'hui, à destination des enseignants, constitueront un ancrage important. Celui-ci permettra aux professionnels d'occuper pleinement la place qui est la leur sur le territoire et d'affirmer un service soucieux d'une prestation de qualité répondant aux besoins et aux attentes des jeunes accueillis pour une intégration sociale et scolaire réussie.

# PÔLE TERRITORIAL 49

## ◆ Le logement foyer ◆



*La Résidence de l'Épinière - Logement foyer*

*Belote en forêt*

### ◆ QUELQUES CHIFFRES

Au 31/12/2014, 57 résidents étaient présents, dont 3 couples. Le taux de rotation des résidents est fort :

- ◆ 11 résidents sont entrés en établissement (hors 3 accueils temporaires de 40 jours, dont une personne handicapée vieillissante de 62 ans) ;
- ◆ 12 personnes ont quitté le logement foyer (dont 2 résidents présents depuis l'ouverture, une arrivée dans l'année, 2 décès et 3 couples).

Il est à noter une forte baisse de la durée de séjour et des GIR 3 ou 2 (baisse de la dépendance). Entre 2012 et 2014, le flux des résidents sortant représente près des  $\frac{3}{4}$  des résidents. Le taux d'occupation moyen 2014 des logements est de 91 % (contre 87,55% en 2013).

Un logement a été loué à une salariée.

Deux admissions de personnes qui pourtant souhaitaient être accueillies à Bauné n'ont pu être effectives faute de ressources financières à la hauteur des loyers à payer. Pourtant, nous accordons des remises à certains résidents, d'autres résidents ont des retards de paiements.

La résidence de l'Épinière propose un des tarifs les plus forts en logement-foyer de Maine-et-Loire, en raison d'un loyer élevé payé au propriétaire.

### ◆ VIE DU LOGEMENT FOYER

L'animatrice propose toujours des animations diversifiées (ateliers : gourmandises, mémoire, couture, jeux divers, films...).

Le partenariat avec la maison familiale de La Saillerie ou l'accueil familial de la demi-lune nous permet des échanges intergénérationnels.

Quelques sorties extérieures sont proposées : Cinéma documentaire, visite du musée de l'air de l'aéroport local de MARCE, pour cela nous sommes aidés par 2 bénévoles. Une autre bénévole rend mensuellement visite aux résidents isolés.

L'établissement est toujours partenaire d'un collectif de soutien aux aidants, un salarié a été mis à disposition pour aider à l'organisation de la journée des aidants à Baugé en novembre 2014.

L'appartement ouvert en 2012 a permis 2 accueils d'urgence (un couple séparé par une hospitalisation, et une personne en perte d'autonomie) qui se sont transformés en accueil longue durée, et un séjour d'essai.



*La Résidence de l'Épinière - Logement foyer*

*Club Couture*

## ◆ ÉVALUATION INTERNE

L'évaluation interne a été réalisée au printemps par M. Gaël MACE (adjoint de direction) et M. Eric MORINIERE (directeur du Pôle Territorial LRS 49). Elle fait état principalement de la nécessité de formalisation des pratiques, de signer des conventions de partenariat et de la mise en place du Projet Personnalisé. La personnalisation de l'accompagnement est un axe majeur à développer au cours des 5 prochaines années.

Suite à l'évaluation interne, une formation destinée à l'ensemble du personnel a débuté le 18/11/2014 pour prévenir et accompagner des situations d'agressivité ou de violence de la part de résidents. L'objectif est aussi de faire évoluer les pratiques d'accompagnement en intégrant le Projet Personnalisé.

La fabrication des repas par le Logement-foyer pour la plateforme a cessé en mars suite au départ d'un des deux cuisiniers.

Depuis septembre, les achats de matières premières « restauration et menus » sont réalisés par la société OCEANE DE RESTAURATION et permettent un respect de nos obligations budgétaires. Pendant les congés du cuisinier, nous commandons des repas en liaison froide auprès de cette même société et remis en température par un agent polyvalent.

Une salariée, embauchée en contrat d'avenir, et souhaitant être assistante de vie sociale, nous permet de développer la personnalisation de l'accompagnement, en lien avec les autres salariés et de mettre en place des réunions d'équipe.



# PÔLE TERRITORIAL 49

## ◆ Le Socio Culturel ◆



Château de Briançon

Activité poterie

### Les activités du Socioculturel se déclinent selon deux axes :

- ◆ **Loisirs Handicap** : des séjours de vacances adaptés pour enfants, jeunes et adultes handicapés,
- ◆ **Séminaires résidentiels** : des espaces pour mettre en place des journées de formations ou d'études pour le secteur médico-social, des réunions professionnelles mais aussi des évènementiels d'entreprises (lancement de produit, promotion, ...) ou privés (mariages, anniversaires, cousinades...) avec possibilité d'hébergement.

L'objectif est de favoriser l'intégration de l'extérieur vers l'intérieur du site de Briançon, en permettant à diverses populations de faire « vivre les différences ».

Des évènements sont organisés ponctuellement pour promouvoir ces nouvelles activités et faire connaître le site.

### Sur l'année 2014, le Château de Briançon a vu de nouvelles évolutions :

- ◆ Ouverture le week-end des séjours de vacances adaptés.
- ◆ Obtention de l'agrément VACAF.
- ◆ Référencement sur des sites internet et création d'un site pour le Château : [www.chateau-de-briancon.fr](http://www.chateau-de-briancon.fr)
- ◆ Création de 6 chambres supplémentaires pour les séminaires résidentiels et chambres « demeure de charme ».

En 2014, nous avons accueilli au total 148 vacanciers dont 135 enfants/adolescents (51 filles et 84 garçons) et 13 adultes (6 femmes et 7 hommes), parmi ses vacanciers : 111 sont issus de la région des Pays de Loire, 19 viennent de l'Île-De-France (Hauts de Seine, Seine St Denis, Seine et Marne) et 18 sont originaires de départements limitrophes (Ille et Vilaine, Indre et Loire).

L'âge moyen des jeunes est de 13 ans et de 33 ans pour les adultes et la durée moyenne du séjour est de 6 jours pour les jeunes accueillis et de 14 jours pour les adultes.

Eric MORINIERE, Directeur du Pôle 49

# EMP LEVALLOIS



Course contre la faim

Escrime

*L'année 2014 s'illustre par une progression sensible de l'activité. L'EMP a réalisé l'objectif fixé par l'Agrément : atteindre sa capacité optimale de 70 places. En effet, en décembre 2014, 12 nouveaux enfants ont été accueillis. Une nouvelle reconfiguration du pôle socio-éducatif nous a conduit à créer un groupe supplémentaire sur le module des grands.*

C'est aussi l'année de l'évaluation externe qui a révélé nos forces et nos faiblesses et nous incite à améliorer la qualité de l'offre de service de l'EMP. La diversité de la population nous invite à réétudier la spécificité de l'accompagnement nécessaire aux besoins et attentes de l'enfant et de sa famille. A cet égard, la transformation et l'adaptation de l'offre de service de l'EMP est primordiale et nécessaire du fait de la diversification de la population accueillie. Un plan d'action d'amélioration de la qualité ainsi que des formations sont étudiés en 2014 et planifiés sur l'année 2015. Pour répondre aux recommandations de bonnes pratiques de l'ANESM et de l'HAS, l'EMP priorise le développement et l'acquisition de nouvelles compétences du Personnel. La formation constitue un levier fondamental pour l'évolution des pratiques et l'amélioration de la qualité de l'accompagnement et de la prise en charge des enfants.

Dans le cadre des mesures gouvernementales d'accompagnement à l'emploi, les salariés en CUI-CAE ont bénéficié de la reconduction de leur contrat et 6 jeunes en contrat Emploi d'Avenir ont été recrutés. Ces nouvelles compétences ont permis de développer le service de transport interne, de rénover tout le rez-de-chaussée, et de créer un point d'accueil pour les usagers et leur famille.

## ◆ L'ACTIVITÉ MÉDICALE ET THÉRAPEUTIQUE

Dès le mois d'avril 2014, un second psychiatre, le Docteur J. Setton, a pris ses fonctions. Il s'est associé au Docteur G. Poyet pour conduire l'étude de l'identification de la population accueillie, de ses modalités de diagnostic et d'interventions.

Les psychologues, outre la consultance et le suivi des enfants, animent et co-animent des ateliers thérapeutiques tels que les ateliers conte et peinture.

## ◆ L'ACTIVITÉ SOCIO-ÉDUCATIVE ET PÉDAGOGIQUE

L'apport de nouvelles compétences s'est traduite par l'arrivée de Madame C. Redouane, Chef de Service. Elle assure le management du pôle Socio-Educatif et de l'Unité d'Enseignement.

Pour assurer l'accueil de nouveaux enfants et maintenir la qualité de prise en charge d'un enfant en situation d'handicap rare, un Educateur spécialisé a été recruté en CDD.

Dans un contexte difficile, le personnel socio-éducatif s'est vivement impliqué, au quotidien, dans l'accompagnement de tous les enfants nouvellement accueillis. Malgré les difficultés rencontrées au sein de l'Unité d'enseignement, la qualité du service a été maintenue par du personnel intérimaire compétent et les Projets Personnalisés de Scolarisation (PPS) ont été réactualisés.



La subvention de la Fondation de France a permis de renforcer le partenariat avec le théâtre de « Chaillot » initié depuis 2008, c'est ainsi que huit jeunes ont assisté à 3 représentations dans ce Théâtre.

De même, le partenariat avec le Conseil Général des Hauts de Seine et le soutien logistique de la ville de Levallois ont favorisé l'animation sportive de l'Etablissement «hors les murs» : l'Educateur sportif, accompagné d'un Educateur Spécialisé ou de professeurs des écoles, ont co-animé des activités telles que : escalade, tir à l'arc, golf et initiation à la natation.



Dans le cadre des modalités de la Bienveillance et afin de prévenir des situations d'épuisement et de stress au travail, une étude sur les risques psycho-sociaux a révélé l'importance du bien-être au travail et la nécessité de l'évolution de l'EMP et de son dispositif.

Respectueux de l'application des recommandations des bonnes pratiques produites par l'ANESM et l'HAS, l'EMP, pour l'année 2015, s'engage dans un processus de transformation et d'adaptation. Cette évolution se traduit par : le développement d'une nouvelle organisation fonctionnelle et le changement d'agrément de l'Etablissement.

Deux actions structurantes accompagnent cette évolution :

1. La réécriture du projet d'établissement, articulée à l'évolution de l'EMP.
2. L'Action de l'Equipe pluridisciplinaire renforcée par un programme de formation spécifique visant l'actualisation et l'acquisition de nouvelles compétences adaptées à la population accueillie à l'EMP.

**Brigitte LOISAY, Directrice de l'Externat Médico-Pédagogique**



#### Sorties et activités

---



## ◆ RAPPORT FINANCIER 2014 ◆

Ce rapport développe deux parties : l'analyse du bilan financier et l'analyse de l'exploitation.

### ANALYSE DU BILAN FINANCIER

Les structures intégrées dans la combinaison des comptes sont les mêmes que pour l'exercice 2013.

Les principales données bilancielles sont les suivantes :

- Le fonds de roulement d'investissement est positif à 2.144K€ contre 1.438K€ en 2013. L'évolution s'explique par l'augmentation des Subventions ainsi que par l'affectation des excédents affectés à l'investissement,
- Le fonds de roulement d'exploitation est négatif pour 422K€ contre 1.442K€ en 2013. Le bon résultat comptable de cette année permet d'atténuer ce déficit,
- Il en ressort un Fonds de roulement net global positif de 1.722K€ contre un Fonds de roulement net Global négatif équilibré en 2013 (-4.262 euros),
- L'activité courante de l'Association dégage un excédent de financement d'exploitation de 1.032K€ contre 911K€ en 2013. Cela représente une situation normale et correcte.

En conséquence, la trésorerie représente au 31 Décembre 2014 : 2.754K€, en progression de 1.846K€ par rapport à 2013 dû principalement à la vente du terrain av. Romain Rolland à Saint-Denis (initialement prévue en 2013, réalisée début 2014 pour 1.250K€).

Le total du bilan financier est de 30.685K€ ce qui représente une augmentation de 929K€ soit 3.12% par rapport à l'année 2013.

### ANALYSE DE L'EXPLOITATION

Le résultat comptable de l'exercice 2014 est un excédent de 854.840 Euros, la gestion propre réalisant un excédent de 600.421 Euros et la gestion contrôlée un excédent de 254.419 Euros.

L'ensemble des charges s'élève à 16.560.442 Euros et les produits à 17.415.282 Euros.

Ci-après, les résultats par établissement sont détaillés, en distinguant la gestion contrôlée de la gestion propre.

#### LA GESTION CONTROLEE

##### ◆ LE SIÈGE

dégage un excédent de 497 Euros contre 342 Euros en 2013. Ce maintien à l'équilibre pour 2014 est lié d'une part, à l'augmentation des quotes-parts de Frais de siège (+28K€) et d'autre part, pour la deuxième année consécutive, à la reprise d'une partie de la provision (+21K€) reversée par l'Association (Résolutions de l'AG de 2010). Il faut noter une diminution des frais de personnel (-26K€) par rapport à 2013 qui supportait une indemnité de licenciement pour inaptitude d'origine non professionnelle.

# BILAN FINANCIER

## ◆ L'EXTERNAT MÉDICO-PÉDAGOGIQUE DE LEVALLOIS

dégage un excédent de 169 022 Euros contre un déficit en 2013 de 171.882 Euros s'expliquant par les variations suivantes :

- L'augmentation de 417K€ des produits de la tarification révèle un redressement significatif du taux d'occupation représentant 1 315 journées supplémentaires facturées.
- Reprise de provisions liées aux Crédits Non Reconductibles 2013, utilisés en 2014, à hauteur de 84K€.
- Augmentation des charges de personnel : +73K€ liée au recrutement d'une partie des postes vacants et de 6 contrats avenir.
- Augmentation des charges des services extérieurs : +70K€ pour le remplacement d'un personnel socio-éducatif et de cuisine par du personnel intérimaire.
- Augmentation du poste Formation : +12K€ liée à une formation qualifiante obligatoire d'un personnel de cuisine

## ◆ L'INSTITUT MÉDICO-EDUCATIF CHAPTAL D'EPINAY SUR SEINE

fait apparaître un déficit de 14.471 Euros contre un déficit de 169.908 Euros en 2013. Le taux d'occupation est de 90,16% contre 95% en 2013.

Si l'absentéisme représente un manque de financement de 83K€ (308 journées non facturées), les produits de la tarification sont en augmentation à hauteur de 166K€ du fait de la reprise du déficit N-2 représentant 399K€. L'évolution des charges d'exploitation est due principalement au poste « transports des usagers » (+67K€) : Dès septembre 2014, 2 contrats ont été dénoncés en raison d'un manque de sécurité pour les enfants et d'une pratique tarifaire non conforme. Ce changement de prestataire permettra à terme de réaliser une économie annuelle d'environ 19K€

Malgré les provisions sur créances, les effets de la double facturation des années antérieures occasionnent une charge exceptionnelle de (+98K€).

## ◆ L'EXTERNAT MÉDICO-PROFESSIONNEL DE STAINS

enregistre un déficit de 10.545 Euros contre un excédent de 4.601 Euros en 2013. Le déficit s'explique en grande partie par une diminution des produits et le non versement de la « Subvention Taxe d'Apprentissage » qui représentait en 2013 (11K€). L'augmentation des charges d'exploitation représente 18K€ par rapport à 2013 et se justifie principalement par la comptabilisation d'une provision concernant le financement d'un Crédit Non Reconductible alloué en 2014 pour des investissements concernant la cuisine mais non utilisé à hauteur de 17K€. Malgré des variations sur certains postes, les autres charges d'exploitation restent globalement à l'équilibre par rapport à l'exercice précédent.

## ◆ L'ESAT PLEYEL DE SAINT-DENIS

enregistre un excédent de 82 180.31 Euros contre un déficit 2013 de 38.858 Euros.

Cet excédent s'explique par l'augmentation des produits d'activité du fait de la reprise du déficit N-2 soit 137K€ et par une augmentation de certains postes en charge d'exploitation :

- Personnel détaché » +13K€ concerne la prise en charge d'une partie du salaire de la direction/pôle 93
- Autres Services Extérieurs » (+6K€) lié à un contrat de prestataire externe pour le nettoyage des extérieurs.

# BILAN FINANCIER

## ◆ L'ESAT MARVILLE DE STAINS

dégage un excédent de 1.908 Euros contre un déficit de 36.786 Euros en 2013.

Les produits des activités ont augmenté (+90K€) passant de 1.013K€ à 1.103K€. Il est constaté une forte augmentation des dépenses afférentes au personnel liée principalement à la provision congés payés (+45K€) sous-estimée en 2013 et ce malgré des variations sur certains postes comme une diminution du poste « sous-traitance sport loisirs » (-5K€) ou du poste « dotations aux amortissements » (-4K€). Les autres charges d'exploitation restent globalement à l'équilibre par rapport à l'exercice précédent ou sont compensées par une augmentation des produits.

## ◆ L'INSTITUT MÉDICO EDUCATIF DE BAUNÉ

présente un excédent de 29.176 Euros (contre un excédent 2013 de 352.098 Euros). Pour mémoire, le résultat exceptionnel 2013 était lié à une demande de financement supplémentaire afin de finaliser les travaux de construction de la plateforme. Cependant, le résultat 2014 est diminué par la constitution d'une provision accordée par l'ARS pour indemnité de départ en retraite à hauteur de 112K€ et par la comptabilisation en Fonds propres d'une subvention reçue pour un montant total de 209K€. Concernant les charges d'exploitation, des variations sur certains postes sont constatées telles qu'une augmentation sur les postes « transports », « alimentation extérieure » et « dotation aux amortissements » et une diminution sur les postes « Achats non stockés » ou encore « Entretien et Réparation sur biens immobiliers ».

Les produits dégagés par l'activité commerciale sont toujours en augmentation (+162K€) par rapport à 2013 passant ainsi de 1.712K€ à 1.874K€.

L'augmentation générale des charges d'exploitations (+160K€) s'explique par :

- des variations significatives sur les postes Frais de personnels (+152K€), augmentation liée principalement à une hausse de l'effectif des travailleurs ainsi qu'à la provision pour une participation financière à un séjour des travailleurs.
- une augmentation des postes sous-traitance (+6K€) et téléphone (+5K€)
- une baisse des honoraires (-9K€),
- une diminution du poste alimentation extérieure (-21K€) compensé par une augmentation importante sur le poste achats de fournitures (+24K€).

## ◆ LE S.E.S.S.A.D DE BAUNÉ

dégage un excédent de 7.232 Euros (contre 18.537 Euros en 2013). Ce résultat n'est pas le reflet des moyens alloués. En effet, il devrait être supérieur car un Crédit Non Reconductible a été alloué en fin d'année pour un montant de 31 580 Euros devant servir à la formation dans le cadre du plan Autisme et à la mise en œuvre de la contractualisation en 2015. Cependant, une augmentation des charges d'exploitation est constatée. Celle-ci est principalement liée aux postes « transport des usagers », « rémunération et charge de personnel » avec le départ en retraite d'un salarié et « dotation aux amortissements », 1ere année de prise en charge des constructions en lien avec la nouvelle plateforme.

## ◆ LA M.A.S DE BAUNÉ

est intégrée dans la combinaison sur une année entière et fait apparaître un déficit de 10.581 Euros contre 2.302 Euros pour le 1er trimestre d'activité en 2013. Ce déficit est moindre par rapport au faible coût à la place de cette structure. Des charges indirectes comme la formation sont principalement supportées par l'IME.

# BILAN FINANCIER

## GESTION PROPRE

### ◆ LA GESTION COURANTE - ACTIVITÉS ASSOCIATIVES

enregistre un excédent de 519.477 Euros contre un déficit de 95.557 Euros en 2013.

Ce résultat exceptionnel est lié à la vente des biens immobiliers de Saint-Denis pour 1.250K€. L'augmentation importante des charges d'exploitation (+450K€) s'explique par la prise en charge d'une provision de 399 K€ concernant un risque en cours sur le dossier de l'Entreprise Adaptée Marville Provence (Pour mémoire les comptes de l'APMP ont été repris par l'Association au 1er janvier 2014), ainsi qu'une provision de 59K€ liée à des risques prud'homaux sur l'IME Chaptal.

### ◆ LA SCI LRS STAINS

présente un excédent de 1.853 Euros contre 264 Euros en 2013. L'augmentation de l'excédent s'explique par la ré-indexation des loyers appliqués tous les ans au 01 juillet (+ 1.6K€). Les charges d'exploitation restent à l'équilibre par rapport à l'exercice précédent.

### ◆ L'ESAT PLEYEL

affiche un résultat excédentaire de 152.379 Euros (rappel 2013 : 263.564 Euros).

Les produits dégagés par l'activité commerciale sont toujours en augmentation atteignant 1.403k€ contre 1.224k€ en 2013; l'activité Traiteur rencontre un vif succès et la très bonne fréquentation du restaurant se stabilise autour d'une moyenne de 40 à 50 couverts par jour.

Dans le même temps, les charges d'exploitation évoluent et concerne principalement les postes « Sous-traitance » activité Traiteur géré par Novaedia en lien avec l'augmentation des produits d'activité.

### ◆ L'ESAT MARVILLE

affiche un résultat de 91 234 Euros (rappel 2013 : 89.141 Euros).

Les produits dégagés par l'activité commerciale sont toujours en augmentation (+162K€) par rapport à 2013 passant ainsi de 1.712K€ à 1.874K€.

L'augmentation générale des charges d'exploitations (+160K€) s'explique par :

- des variations significatives sur les postes Frais de personnels (+152K€), augmentation lié principalement à une hausse de l'effectif des travailleurs ainsi qu'à la provision pour une participation financière à un séjour des travailleurs.
- une augmentation des postes sous-traitance (+6K€) et téléphone (+5K€)
- une baisse des honoraires (-9K€),
- une diminution du poste alimentation extérieure (-21K€) compensé par
- une augmentation importante sur le poste Achats de fournitures (+24K€)



# BILAN FINANCIER

## ◆ LES ACTIVITÉS SOCIO-CULTURELLES DU CHÂTEAU DE BRIANÇON

présentent un déficit de 123.493 Euros contre un déficit de 109.725 Euros en 2013. L'augmentation des produits d'activité +111K€, impacte d'autant les charges d'exploitation ainsi les postes « Alimentations », « sous-traitances », « Blanchisserie » ou encore les « dépenses afférentes aux personnels » sont en augmentation. Pour mémoire 2014 est la première année de prise en charge totale des dépenses énergétiques. En effet celles-ci ont été supportés par l'IME jusqu'en juillet 2013, date du déménagement de l'IME dans ces nouveaux locaux.

## ◆ LE LOGEMENT FOYER DE BAUNÉ

présente un déficit de 41.029 Euros contre un déficit de 73.108 Euros en 2013. Malgré une légère augmentation des ressources (743 k€ contre 740K€ en 2013) et une diminution des charges d'exploitation le taux moyen d'occupation en 2014 est de 91% et reste insuffisant pour atteindre l'équilibre. Diminution constatée principalement sur le poste « Eau & assainissement » -23K€ justifié par une surconsommation due à une fuite d'eau en 2013.



**La Résidence Sociale**  
En chemin vers l'autonomie

---

**Siège social et Direction Générale**

3, avenue de l'Europe · 92300 Levallois-Perret

Tél : 01 47 58 63 50 · fax : 01 47 58 43 09

Email : [contact@laresidencesociale.org](mailto:contact@laresidencesociale.org)

[www.laresidencesociale.org](http://www.laresidencesociale.org)

---